



슈도에페드린(pseudoephedrine)

요약

슈도에페드린은 코막힘 증상을 완화시키는 약물이다. 코 점막에 있는 교감신경 수용체에 직접 작용하여 코점막의 혈관을 수축시킨다. 단일제로 사용하거나 항히스타민제 등과 복합제로 사용하여 감기나 상기도 알레르기 증상에 사용한다.

외국어 표기	pseudoephedrine(영어)
CAS 등록번호	90-82-4
ATC 코드	R01BA02
분자식	C ₁₀ H ₁₅ NO
분자량	165.236 g/mol

유의어·관련어: 비충혈제거제, nasal congestion remover, 비염치료제, agent for rhinitis, 혈관수축제, nasal angiotonic, 슈다페드, Sudafed

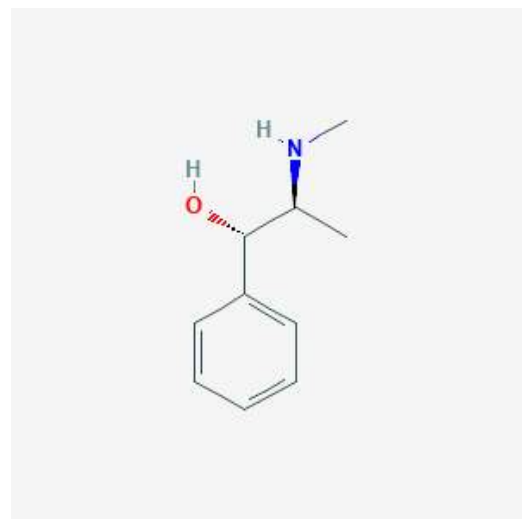


그림 1. 슈도에페드린의 구조식

약리작용

슈도에페드린은 코막힘 증상을 완화시키는 약물이다. 코 점막의 교감신경 수용체를 직접 자극하여 코 점막의 혈관을 수축시키는 작용을 한다. 감기나 상기도의 각종 질환으로 인한 코 점막의 충혈(비충혈)이나 부어오름 등으로 인한 코 막힘 증상을 완화한다. 그 밖에도 교감신경 흥분작용으로 기관지 근육의 이완 작용과 심장 박동 수 증가, 심장의 수축력 강화 작용도 나타낸다.

효능·효과

슈도에페드린 단일제는 감기나 부비동염*, 상기도 알레르기†에 의한 코점막 충혈 증상에 사용한다. 단일제의 경우 경구용 정제와 액제 형태의 제형이 있으며 슈다페드® 등의 제품이 있다. 슈도에페드린 복합제는 항히스타민제‡나 소염진통제, 진해거담제 등과 복합되며 알레르기 비염 및 감기의 여러 가지 증상(콧물, 코막힘, 기침 등) 완화에 사용된다.

* 부비동염: 축농증이라고도 불리는 질환으로 부비동이란 얼굴 뼈 속의 공기로 채워진 빈 공간을 의미하며 비강과 통해 있다. 부비동염은 부비동 내부의 점막이 붓거나 고름 같은 콧물이 고여 있는 상태를 말한다.

† 상기도 알레르기: 상기도는 공기가 드나드는 길로 콧구멍 또는 입에서부터 후두까지의 호흡기계 부분을 말하는데 이 부분에 알레르기질환이 발생한 경우를 말한다.

‡ 항히스타민제: 두드러기, 발적, 소양감 등의 알레르기성 반응에 관여하는 히스타민의 작용을 억제하는 약물이다.

용법

슈도에페드린 단일제의 용법은 다음과 같다.

- 성인(12세 이상)의 경우 1회 30 ~ 60 mg을 1일 3 ~ 4회 복용한다.
- 4~11세 환자의 경우 1회 30 mg을 1일 3 ~ 4회 복용한다.

- 1일 총 투여횟수는 4회를 넘지 않아야 하며 투여시간 간격은 최소 4시간을 유지해야 한다.

그 외 자세한 사항이나 복합제에 대한 정보는 제품설명서 또는 제품별 허가정보에서 확인할 수 있다.

금기

- 심혈관 질환(허혈성 심장병*, 폐쇄혈관질환, 고혈압 등) 환자나 심한 관동맥질환 환자에게는 투여할 수 없다.
- 모노아민산화효소저해제†를 투여 중이거나 투여를 중지한지 2주 이내의 환자에게는 투여할 수 없다.
- 갑상선 기능 항진증 환자나 당뇨병, 폐쇄각 녹내장, 크롬친화세포종‡ 환자에게는 투여할 수 없다.
- 중증의 신장에 환자에게는 투여할 수 없다.
- 수유부에게는 투여할 수 없다.

* 허혈성 심장병: 심장에 혈액을 공급해주는 혈관(관상동맥)이 좁아져서 심장근육의 일부에 혈액 공급이 부족하여 발생하는 질환이다. 혈액 공급이 부족하여 심장에 필요한 산소와 영양소가 제대로 공급되지 않게 되며, 협심증, 심근경색증 및 돌연사를 포함한다.

† 모노아민산화효소저해제(MAOI): 모노아민 형태의 신경전달물질의 분해를 억제하여 생물학적 이용을 높인다. 약물상호작용의 위험이 높아 다른 약과의 병용에서 매우 주의를 요한다.

‡ 크롬친화세포종(pheochromocytoma): 갈색세포종이라고도 하며 우리 몸 부신수질에 생기는 악성종양의 일종이다. 교감신경을 흥분시키는 물질이 대량 분비되어 두통, 발한, 심계항진, 고혈압 등이 발생한다.

주의사항

- 일주일 이상 투여해도 증상의 개선이 없거나 고열이 나타나는 경우에는 투여를 중지하고 의사나 약사와

상의한다.

- 전립선 비대증이 있거나 방광 기능에 이상이 있는 환자에게는 주의해서 투여해야 한다.
- 강심제인 디곡신을 투여 받고 있는 환자에게 투여 시 부정맥을 일으킬 위험이 있으므로 주의해서 투여한다.
- 안(눈)내압이 상승되어 있는 환자나 비만 환자, 갑상선 질환 환자에게는 주의해서 투여한다.
- 신장 장애 환자나 중증의 간질환자에게 투여 시 주의해야 한다.
- 임부 혹은 임신 가능성이 있는 여성에게 투여 시 주의해야 한다.

부작용

슈도에페드린 투여 시 발생 가능한 주요 부작용은 다음과 같다. 그 외 상세한 정보는 제품설명서 또는 제품별 허가정보에서 확인할 수 있다. 부작용이 발생하면 의사, 약사 등 전문가에게 알려 적절한 조치를 취할 수 있도록 한다.

빈도를 알 수 없는 부작용

부정맥, 저혈압, 심계 항진, 혼동, 떨림, 불안, 불면, 졸음, 발한, 피부발진, 식욕부진, 변비, 설사, 구토, 입 마름, 배뇨 곤란, 근육경련, 시야 몽롱, 이명 등

상호작용

슈도에페드린과 함께 투여 시 상호작용을 일으킬 수 있는 약물은 다음과 같다.

상호작용	약물
슈도에페드린의 효과를 증가시키거나 부작용 위험성을 증가시키는 약물	교감신경흥분약*
슈도에페드린에 의해 부작용이 증가되는 약물	강심제(디곡신), 맥각알칼로이드 [†] , 식욕억제제, 정신흥분제(암페타민), 자궁수축제(옥시토신) 등

* 교감신경흥분약: 신체가 응급상황에 대처할 때 활성화되는 교감신경계에 작용하는 약물을 말한다. 심장 박동수 증가, 기도확장, 방광이나 장에 대한 작용을 나타내며 아드레날린, 노르아드레날린, 도파민, 에페드린, 슈도에페드린, 카페인 등의 약물이 있다.

† 맥각알칼로이드: 짚보리 이삭에 기생하는 맥각균에서 추출한 유효성분으로 자궁수축제나 편두통치료제로 쓰인다.

소아, 청소년 사용

2세 미만의 소아에게 투여 시 의사와 상의해야 한다.

고령자 사용

고령자는 부작용이 나타나기 쉽고 과량 투여 시 환각이나 경련, 중추신경계 억제 및 사망 위험성이 있으므로 주의해야 한다.

임부·수유부 사용

- 임신 중의 투여에 대한 안전성이 확립되어 있지 않으므로 임부 또는 임신하고 있을 가능성이 있는 여성에는 치료의 유익이 위험성보다 크다고 판단되는 경우에만 투여한다.
- 모유 중으로 이행하므로 수유 중에는 투여할 수 없으며, 투여해야 하는 경우에는 수유를 중단한다.